

LES CHIFFRES CLÉS DE JUIN

655 animaux recueillis

118 animaux relâchés

69 espèces différentes

PRÉSENTATION D'UNE ESPÈCE

Le **Chevreuril d'Europe** est un **cervidé** reconnaissable par son pelage gris-brun en hiver et roux en été. Le mâle, aussi appelé brocard, possède également des bois pouvant mesurer jusqu'à 30 cm.

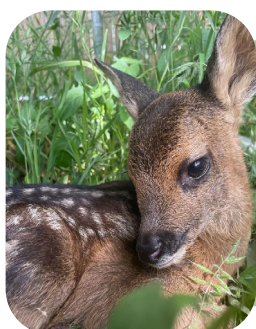
Cet animal peut se retrouver dans tous types de milieux, bien qu'il possède une préférence pour les **habitats forestiers** où il trouve les **divers végétaux, feuilles et bourgeons** qui constituent son alimentation.

Concernant la **reproduction de cette espèce, la mise bas a lieu vers mai-juin et la femelle donne souvent naissance à des jumeaux.**

Durant les premiers jours de leur vie, **la mère les dissimule dans les fourrés pour aller chercher de la nourriture et ne revient les allaiter que quelques fois par jour.** Avec leur pelage, les faons se camouflent dans le paysage et restent couchés dans l'herbe, se faisant aussi discrets que possible pour éviter les prédateurs.

Ainsi, **si vous trouvez un faon seul couché dans l'herbe, celui-ci n'est pas forcément abandonné ou en détresse.**

S'il n'est pas blessé, affaibli ou proche d'un danger immédiat, il n'a pas besoin d'être manipulé ou amené en centre de soins, au risque de le mettre en péril inutilement. **Dans le cas contraire, contactez un centre de soins qui vous indiquera la marche à suivre.**



Avant de manipuler un animal sauvage, **contacter la clinique faune sauvage :**

 **05 61 19 38 62**

Composez le 3

L'HISTOIRE DU MOIS

Le 16 avril dernier, une **Cigogne blanche** a été admise à la clinique après avoir été **trouvée en divagation dans un champ proche de Sasle le château.**

Lors de son arrivée, l'animal était **calme** et présentait globalement **un bon état corporel.** Cependant, lors de la palpation des ailes, les vétérinaires ont **suspecté une luxation proximale de la clavicule.** Des radiographies ont ensuite été effectuées et ont finalement révélé **une luxation distale et proximale du coracoïde droit.**



Une **cageothérapie de 3 semaines** a donc été mise en place afin de limiter les mouvements de l'animal et donc l'aggravation de sa blessure. Des **antidouleurs** lui ont également été administrés dans le but de diminuer sa douleur. De plus, la cigogne ayant des difficultés à s'alimenter seule, elle a été **gavée les premiers jours après son admission** pour éviter qu'elle perde du poids.

Après quelques semaines, elle a **recommencé à manger seule** et a pu être transférée en volière. Aujourd'hui, **elle a été relâchée pour retrouver son milieu naturel.**

QUIZ

Quelle espèce se trouve sur la photo ?

- Merle noir
- Gallinule poule d'eau
- Pic noir
- Martinet noir



Réponse : C'est un Martinet noir, une espèce protégée. On reconnaît facilement le martineteau noir à ses grandes ailes effilées qu'il tend systématiquement en arrière lorsqu'il vole. En effet, il mesure seulement 17 cm de long pour une large envergure de 42 cm à 48 cm et un poids moyen de l'ordre de 38 g à 45 g.